

FONDAZIONE ROTARY

# GUIDA ALLE RISORSE

# INDICE

<b>PolioPlus</b>	<b>1</b>	<b>Premi</b>	<b>20</b>
Sovvenzioni PolioPlus	1	Attestato per servizi resi al distretto	20
Sovvenzioni partner PolioPlus	1	Attestato per servizi meritori	20
Risorse	2	Attestato per servizi eminenti	20
<b>Borse della Pace del Rotary</b>	<b>3</b>	Premio al servizio per un mondo libero dalla polio	20
Risorse	3	Premio Global Alumni Service to Humanity	21
<b>Sovvenzioni</b>	<b>4</b>	Premio Associazione Alumni dell'Anno	21
Sovvenzioni distrettuali	4	<b>Risorse generali</b>	<b>22</b>
Sovvenzioni globali	4	Il mio Rotary	22
Aree d'intervento	5	Come ordinare le pubblicazioni	
Qualificazione e buona amministrazione	5	A chi rivolgersi	24
Procedura di domanda	6	Risorse distrettuali e di zona	24
Rendicontazione	6	Uffici internazionali	25
Risorse	6		
<b>Alumni</b>	<b>7</b>		
Risorse	7		
<b>Finanziamento della Fondazione</b>	<b>8</b>		
Fondo annuale-SHARE	8		
Fondo di dotazione	9		
Modi di donare	10		
Risorse	11		
<b>Riconoscimenti della Fondazione</b>	<b>12</b>		
Riconoscimenti individuali	12		
Riconoscimenti per i club	16		
Punti di riconoscimento della Fondazione	18		
Risorse	19		

Tutte le cifre sono in dollari USA.

# LA FONDAZIONE ROTARY

La missione della Fondazione Rotary è di consentire ai soci del Rotary di promuovere la comprensione, la buona volontà e la pace nel mondo migliorando le condizioni sanitarie, sostenendo l'istruzione e alleviando la povertà. La Fondazione è un'organizzazione senza scopo di lucro finanziata esclusivamente dalle donazioni dei soci del Rotary e di altri sostenitori che ne condividono la visione di un mondo migliore. Questo sostegno è indispensabile per la realizzazione dei progetti finanziati dalle sovvenzioni della Fondazione, in grado di offrire miglioramenti sostenibili alle comunità bisognose.

# POLIOPLUS

L'eradicazione globale della poliomielite è la massima priorità fra le attività filantropiche del Rotary. Nel 1985, quando venne lanciato il programma PolioPlus, ogni anno si verificavano più di 350.000 casi di polio, in oltre 125 Paesi. Dal 1988, quando il Rotary diede inizio con i suoi partner all'Iniziativa Globale di Eradicazione della Polio (GPEI), sono stati immunizzati più di 2,5 miliardi di bambini, con una riduzione del 99,9% dei casi di polio.

Nel 2016 le donazioni del Rotary alla causa dell'eradicazione, equiparate dalla Fondazione Bill & Melinda Gates, hanno superato 1,6 miliardi di dollari.

## SOVVENZIONI POLIOPLUS

Le sovvenzioni PolioPlus sostengono attività svolte per l'eradicazione nei Paesi dove la polio è endemica o di ritorno e nei Paesi ad alto rischio di infezione; sono comprese fra queste le Giornate d'Immunizzazione Nazionale e le attività di sorveglianza e monitoraggio virologico.

Le sovvenzioni sono finanziate dal Fondo PolioPlus e dalle donazioni provenienti dai FODD.

Le domande di finanziamento sono presentate dalle principali agenzie partner come l'OMS o l'UNICEF o dai presidenti delle commissioni nazionali PolioPlus (v. *Official Directory*). La decisione sui finanziamenti viene presa dagli Amministratori nel corso di riunioni prestabilite.

## SOVVENZIONI PARTNER POLIOPLUS

Le sovvenzioni Partner PolioPlus finanziano progetti urgenti di mobilitazione sociale e sorveglianza epidemiologica, suggeriti dai presidenti delle commissioni PolioPlus dei Paesi ad alta priorità. Le domande sono valutate nel corso dell'anno rotariano e finanziate dal Fondo PolioPlus.

## RISORSE

- **End Polio Now:** Bollettino con aggiornamenti e notizie sull'opera svolta dal Rotary per l'eradicazione della polio, pubblicato ogni due mesi
- **End Polio Now (video e risorse digitali – 942-USB):** chiavetta USB contenente materiali sulla polio, incluso il nuovo video End Polio Now, il logo End Polio Now, le immagini polio e messaggi di interesse pubblico di alta qualità
- **End Polio Now (poster) (941):** presentazione dell'impegno del Rotary e invito a contribuire
- **End Polio Now (spille) (988-MUP):** spille con il logo End Polio Now per il bavero della giacca
- **End Polio Now (poster di sensibilizzazione) (943):** illustra le prime cinque ragioni per eradicare la polio
- **End Polio Now – Fai storia oggi (944-IT):** presentazione infografica che spiega l'impegno della Fondazione Bill & Melinda Gates di donare 2 dollari per ogni dollaro (2-1) donato dal Rotary
- [endpolio.org](http://endpolio.org)

# BORSE DELLA PACE DEL ROTARY

Le borse della pace consentono ai vincitori di conseguire un diploma di specializzazione post universitaria in relazioni internazionali, risoluzione dei conflitti e altre discipline correlate, o un certificato di formazione professionale in studi sulla pace e la risoluzione dei conflitti, presso uno dei sei Centri rotariani di studi internazionali.

Le borse coprono trasporto, tasse universitarie, stage, vitto e alloggio e alcune spese aggiuntive per la durata del programma. Sono finanziate tramite un pool di fondi a cui contribuiscono i FODD dei distretti partecipanti, altre donazioni vincolate, il Fondo di dotazione e il Fondo Mondiale.

I distretti possono presentare gratuitamente un numero illimitato di candidati qualificati entro il 1° luglio per poter partecipare al concorso internazionale. I candidati devono inoltrare le loro domande al distretto di competenza entro il 31 maggio, consentendo in tal modo al distretto di prendere in esame la domanda, fissare un colloquio con il candidato e inoltrare i moduli di appoggio alla Fondazione Rotary entro la data di scadenza.

Ogni anno vengono scelti in tutto il mondo fino a 50 borsisti per il programma di master e fino a 50 per il certificato professionale. I vincitori vengono informati dell'assegnazione della borsa entro il 15 novembre.

## RISORSE

- **Peace in Action:** bollettino con aggiornamenti e notizie sulle borse della pace del Rotary, pubblicato ogni due mesi
- **Borse di studio della pace del Rotary (084-IT):** opuscolo con un'introduzione generale al programma
- **Centri della pace del Rotary: rendere la pace una realtà (850-IT):** descrizione dei centri e informazioni sulle donazioni nominative
- **Spille Centri della pace del Rotary (089-MUP):** spille per il bavero della giacca, con la colomba e il logo del Rotary
- [www.rotary.org/peace-fellowships](http://www.rotary.org/peace-fellowships)
- **Diventa un distretto edificatore di pace:** informazioni sui vari modi con cui i distretti possono sostenere le borse per la pace

# SOVVENZIONI

Le sovvenzioni della Fondazione Rotary finanziano progetti, borse di studio e programmi di formazione sostenuti dai Rotariani nel mondo.

## SOVVENZIONI DISTRETTUALI

Le sovvenzioni distrettuali sono sovvenzioni elargite in blocco dalla Fondazione Rotary, che consentono ai club e ai distretti di rispondere ai bisogni immediati delle loro comunità e delle comunità internazionali. Ogni distretto può richiedere ogni anno fino al 50% dei suoi Fondi di Designazione Distrettuale (v. Fondo annuale-SHARE, a pagina 8). Il distretto stesso si occupa quindi di gestire e distribuire questi fondi per finanziare squadre di formazione professionale, borse di studio, progetti umanitari e scambi culturali sponsorizzati dai club o a livello distrettuale in armonia con la missione della Fondazione Rotary.

## SOVVENZIONI GLOBALI

Le sovvenzioni globali consentono ai club e ai distretti di partecipare ad attività strategiche ad alto impatto. Queste sovvenzioni finanziano progetti umanitari su larga scala, squadre di formazione professionale e borse di studio in grado di produrre risultati sostenibili e misurabili nelle aree d'intervento del Rotary (v. a pagina 5). Le attività sponsorizzate possono essere svolte separatamente o nell'ambito di un progetto più ampio: ad esempio, con una stessa sovvenzione si possono finanziare una squadra di formazione professionale e un progetto umanitario correlati.

La sostenibilità assume un significato diverso per ogni organizzazione. Per la Fondazione Rotary sostenibilità significa offrire soluzioni che le comunità beneficiarie siano in grado di mantenere autonomamente nel tempo anche dopo l'esaurimento dei fondi della sovvenzione.

I progetti delle sovvenzioni globali devono avere un budget minimo di 30.000 USD. In questa somma è compreso il cofinanziamento corrisposto dal Fondo Mondiale (per un minimo di 15.000 USD e un massimo di 200.000 USD), pari al 100% dei FODD donati o al 50% delle donazioni individuali\*. Tutte le sovvenzioni globali devono essere

sponsorizzate da due club o distretti: uno sponsor ospite nel Paese dove si svolgerà l'attività e uno sponsor internazionale.

Nella fase di pianificazione del progetto gli sponsor devono condurre una **valutazione comunitaria** per capire le necessità effettive della comunità beneficiaria e le sue risorse. Per massimizzare la qualità, l'impatto e la sostenibilità del progetto si consiglia di collaborare con il presidente della commissione distrettuale Azione internazionale e con altri dirigenti distrettuali durante la pianificazione e la ricerca di partner di progetto; e di rivolgersi a Rotariani e alumni del posto, esperti nell'area in questione in grado di offrire una valida guida nelle prime fasi della pianificazione.

\*Il **Modello di finanziamento della Fondazione Rotary** prevede che gli sponsor delle sovvenzioni globali versino un ulteriore 5% del loro contributo in contanti per coprire le spese amministrative.

## AREE D'INTERVENTO

I progetti, le borse di studio e le squadre di formazione professionale finanziati dalle sovvenzioni globali sono volti a realizzare obiettivi specifici nelle sei aree d'intervento della Fondazione:

- Pace e prevenzione/risoluzione dei conflitti
- Prevenzione e cura delle malattie
- Acqua e strutture igienico-sanitarie
- Salute materna e infantile
- Alfabetizzazione e educazione di base
- Sviluppo economico e comunitario

Informazioni sugli obiettivi specifici di ogni area sono illustrati nel documento [Aree d'intervento – Dichiarazione](#).

## QUALIFICAZIONE E BUONA AMMINISTRAZIONE

### Distretti

Per poter partecipare alle sovvenzioni distrettuali e globali, i distretti devono completare il processo di qualificazione online nel quale accettano di seguire e implementare le linee guida finanziarie e di buona amministrazione contenute nel Memorandum d'intesa distrettuale. Ogni distretto deve condurre un seminario sulla gestione delle sovvenzioni come parte del processo di qualificazione dei club.



## Club

Per partecipare alle sovvenzioni globali i club devono completare ogni anno una procedura di qualificazione, in base al quale devono inviare almeno un rappresentante al seminario distrettuale sulla gestione delle sovvenzioni, sottoscrivere il Memorandum d'intesa e soddisfare gli altri requisiti imposti dal loro distretto. I club devono inoltre impegnarsi a osservare le norme di buona amministrazione richieste dal Memorandum d'intesa.

## PROCEDURA DI DOMANDA

Una volta qualificati i club e i distretti possono presentare la domanda di sovvenzione online attraverso il [Centro sovvenzioni](#). Le sovvenzioni sono valutate nel corso di tutto l'anno.

## RENDICONTAZIONE

Un rapporto sull'utilizzo della sovvenzione deve essere presentato dal distretto alla Fondazione e ai club entro 12 mesi dalla data di ricevimento dei fondi. Gli sponsor delle sovvenzioni globali devono presentare rapporti intermedi ogni 12 mesi per l'intera durata della sovvenzione e un rapporto finale entro due mesi dal completamento dei lavori.

## RISORSE

- [Donazioni e sovvenzioni](#): bollettino trimestrale con informazioni sulle raccolte fondi e le sovvenzioni
- [Guida alle sovvenzioni globali](#): risorsa per aiutare i club e distretti a gestire le sovvenzioni globali
- [Manuale della commissione Fondazione Rotary](#): risorsa per i dirigenti distrettuali con informazioni sulle attività della Fondazione e sulle sovvenzioni distrettuali
- [Miglioramento progetti – Domande più frequenti](#): utili consigli su come attingere alle competenze locali e alle risorse disponibili per migliorare la qualità dei progetti
- [Ciclo progettuale](#): risorse a cui fare riferimento durante le diverse fasi del progetto
- [Termini e condizioni regolanti le sovvenzioni distrettuali e globali della Fondazione Rotary](#)
- [Aree d'intervento – Dichiarazione](#)

# ALUMNI DEL ROTARY

La Fondazione Rotary è orgogliosa di aver finanziato oltre 126.000 partecipanti ai suoi programmi con diversi tipi di borse di studio e scambi professionali. Oltre agli ex borsisti si considerano alumni del Rotary anche gli ex partecipanti ai programmi Rotaract, Interact, Scambio giovani e RYLA.

Gli alumni sono persone competenti e impegnate che hanno una conoscenza approfondita del Rotary e ne condividono la missione umanitaria e di pace. Come tali, possono essere entusiasti testimoni e sostenitori della Fondazione; il loro contributo è particolarmente significativo in quanto essi rappresentano il “volto umano” dei programmi rotariani, partecipano come volontari a progetti di servizio locali e internazionali e hanno le qualifiche per diventare un giorno soci del Rotary e donatori della Fondazione. Molti alumni sono disponibili come relatori alle riunioni o interessati a partecipare ad altre attività rotariane (per i nominativi ci si può rivolgere al presidente di commissione distrettuale Alumni).

## RISORSE

- [Reconnect](#): bollettino trimestrale con notizie e informazioni per alumni
- [Modulo di nomina per il premio Associazione alumni dell'anno](#)
- [Vincitori del premio Associazione alumni dell'anno](#): descrive i vincitori dell'ultima edizione del premio
- [Modulo di nomina per il premio Global Alumni Service to Humanity](#)
- [Vincitori del premio Global Alumni Service to Humanity](#): descrive i vincitori dell'ultima edizione del premio
- [Spille Alumni](#): spille per il bavero della giacca
- [Domande più frequenti – Associazione Alumni](#): informazioni di carattere generale sulle associazioni alumni del Rotary
- [www.rotary.org/alumni](http://www.rotary.org/alumni)

# FINANZIAMENTO DELLA FONDAZIONE

La Fondazione Rotary trasforma le donazioni in progetti che migliorano la qualità della vita nella comunità locale e internazionale. Come entità benefica del Rotary, la Fondazione può contare su una rete globale di Rotariani che dedicano tempo, risorse e competenze alle **priorità** della Fondazione, come l'**eradicazione della polio** e la **promozione della pace**.

## FONDO ANNUALE-SHARE

Il Fondo annuale-SHARE è la fonte principale di finanziamento di un vasto numero di attività locali e internazionali della Fondazione Rotary.

Ogni Rotariano, Ogni Anno è l'iniziativa di raccolta fondi mirante a incoraggiare il supporto del Fondo annuale della Fondazione a livello di club per:

- invitare i soci a sostenere il Fondo con una donazione annuale;
- incoraggiarli a partecipare ogni anno a una sovvenzione o a un programma della Fondazione.

Tramite il sistema SHARE le donazioni alla Fondazione Rotary vengono trasformate in sovvenzioni educative e umanitarie che contribuiscono a migliorare la vita delle persone.

Al termine di ogni anno rotariano le donazioni versate al Fondo annuale-SHARE da tutti i club vengono depositate nei due fondi:

- il 50% viene versato nel Fondo mondiale
- il restante 50% viene accreditato al Fondo di Designazione Distrettuale.

La Fondazione utilizza la parte dei fondi accreditata al Fondo mondiale per sostenere i programmi e le sovvenzioni offerti a tutti i distretti, mentre il distretto utilizza i Fondi di Designazione Distrettuale per finanziare i programmi e le sovvenzioni della Fondazione di propria scelta.

La Fondazione si avvale di un sistema di finanziamento in base al quale le donazioni dei distretti sono utilizzabili tre anni dopo essere state

ricevute. Questo ciclo triennale permette ai distretti di pianificare i progetti e le attività a cui desiderano partecipare e alla Fondazione di investire le donazioni ricevute. Gli utili generati dagli investimenti contribuiscono a coprire le spese amministrative e per lo sviluppo dei fondi.

La commissione Fondazione Rotary del distretto, con la consulenza dei club, decide come utilizzare i Fondi di Designazione Distrettuale. I distretti possono utilizzare fino al 50% del loro Fondo di Designazione Distrettuale per sovvenzioni distrettuali (che potrebbe anche includere entrate da donazioni al Fondo di dotazione – SHARE); l'ammontare restante può essere utilizzato per le sovvenzioni globali o può essere donato al programma PolioPlus, alle Borse della Pace del Rotary o ad altri distretti.

In aggiunta al programma SHARE, i donatori possono destinare le proprie donazioni annuali al Fondo Mondiale o a una delle sei aree d'intervento della Fondazione Rotary. Le donazioni del Fondo annuale devolute a favore di una delle aree d'intervento rientrano nel conteggio dell'obiettivo contributivo del club e delle donazioni pro capite e sono valide ai fini dei riconoscimenti conferiti ai club. Vengono conteggiate anche per ottenere altri riconoscimenti, tra cui: Ogni Rotariano Ogni Anno, Socio sostenitore della Fondazione, Amico di Paul Harris, Paul Harris Society, Grandi donatori e Arch C. Klumph.

Le donazioni destinate alle aree d'intervento non sono conteggiate nel calcolo del programma SHARE e non possono alimentare il FODD. Le donazioni versate al Fondo annuale-SHARE attraverso il programma Ogni Rotariano, Ogni Anno sono indispensabili per la Fondazione in quanto rappresentano la principale fonte di sostegno dei suoi programmi.

## FONDO DI DOTAZIONE

Scopo del Fondo è garantire l'operatività a lungo termine della Fondazione Rotary e dei suoi programmi. Parte degli utili di questo fondo consente alla Fondazione di espandere i programmi esistenti e, se del caso, di lanciarne di nuovi. Con il Fondo di dotazione vengono finanziati i Centri della Pace del Rotary.

Le donazioni sono investite in perpetuo. Una percentuale del valore complessivo del fondo è destinato ogni anno ai programmi e alle sovvenzioni della Fondazione. Le modalità di donazione al fondo includono:

- Donazioni in contanti, beni o investimenti

- Rendite vitalizie (donazioni con rendita o usufrutto, fondi comuni, Charitable remainder trust)
- Lasciti testamentari
- Polizze assicurative sulla vita, piani pensionistici individuali e altre forme analoghe

## MODI DI DONARE

### Come fare una donazione

Le donazioni alla Fondazione Rotary possono essere effettuate con carta di credito attraverso il sito [www.rotary.org/give](http://www.rotary.org/give). È anche possibile donare con un assegno, un bonifico bancario o attraverso il proprio club utilizzando l'apposito modulo disponibile da Il mio Rotary. Gli indirizzi degli uffici regionali sono elencati a pagina 25.

Informazioni sulle donazioni di azioni, obbligazioni o fondi di investimento sono anch'esse disponibili sul sito [rotary.org](http://rotary.org).

Con tutte le donazioni è importante accludere il numero di associazione in modo da ricevere i dovuti crediti e riconoscimenti.

### Donazioni ricorrenti (Rotary Direct)

Il programma Rotary Direct consente di sostenere la Fondazione nel corso dell'anno con una donazione periodica. Il donatore può scegliere quanto donare e con quale frequenza, avvalendosi di un sistema semplice e sicuro.

Le donazioni possono essere effettuate [online](#) su base mensile, trimestrale o annuale. In alternativa, è possibile inviare per posta il [modulo di registrazione Rotary Direct](#) oppure chiamare il numero +1-866-976-8279.

Le esistenti donazioni ricorrenti possono essere aggiornate mandando un'email a [rotarydirect@rotary.org](mailto:rotarydirect@rotary.org) o chiamando il numero +1-866-976-8279. Per motivi di sicurezza, eventuali cambiamenti alla carta di credito dovrebbero essere fatti per telefono.

### Donazioni aziendali

Oltre 15.000 aziende, tra cui molte aziende internazionali, sono disposte a equiparare le donazioni fatte dei propri dipendenti a favore della Fondazione Rotary. L'elenco delle aziende partecipanti al programma è disponibile sulla pagina web [www.rotary.org/matchinggifts](http://www.rotary.org/matchinggifts).

Si consiglia anche di rivolgersi all'Ufficio risorse umane della propria azienda per ulteriori informazioni.

I moduli debitamente compilati possono essere inoltrati al seguente indirizzo:

The Rotary Foundation of Rotary International  
Attn: Corporate Matching Gifts  
1560 Sherman Avenue  
Evanston, IL 60201-3698  
USA  
Email: [annualfund@rotary.org](mailto:annualfund@rotary.org)  
Fax: +1-847-328-5260

Clicca sul link per ulteriori informazioni sul [programma di equiparazione delle donazioni del Rotary](#), tra cui le opportunità di riconoscimento.

## **Carta di credito del Rotary**

Le attività umanitarie del Rotary possono essere sostenute anche attraverso il programma della [carta di credito del Rotary International](#). Basta semplicemente usare la carta per i propri acquisti e una percentuale verrà devoluta a favore della Fondazione Rotary senza alcun costo aggiuntivo per il donatore. Dal 2000, anno in cui venne lanciata l'iniziativa, a oggi la Fondazione Rotary ha ricevuto attraverso il programma oltre 8,6 milioni di USD, di cui 3,6 milioni a sostegno dell'eradicazione della polio.

## **RISORSE**

- [Donazioni e sovvenzioni](#): bollettino trimestrale con informazioni su raccolte fondi e sovvenzioni
- [Opuscolo Modi di donare \(173-IT\)](#): descrive il Fondo annuale e il Fondo di dotazione, donazioni a termine e le opportunità per donazioni nominative ai Centri della pace del Rotary
- [Opuscolo Ogni Rotariano, Ogni Anno \(957-IT\)](#): descrive il Fondo annuale e il Fondo di dotazione, donazioni a termine e le opportunità per donazioni nominative ai Centri della pace del Rotary
- [Centri della pace del Rotary: rendere la pace una realtà \(850\)](#): descrizione dei centri e informazioni sulle donazioni nominative
- [Opuscolo La tua eredità Rotary \(330-IT\)](#): descrive i benefici delle donazioni al Fondo di dotazione e include un modulo per unirsi alla Bequest Society o per registrarsi come benefattore
- [www.rotary.org/plannedgiving](http://www.rotary.org/plannedgiving)

# RICONOSCIMENTI DELLA FONDAZIONE

La Fondazione Rotary dispone di una serie di riconoscimenti da assegnare ai singoli soci e ai club come segno di apprezzamento per il loro sostegno alle sovvenzioni o ai programmi.

Da **Il mio Rotary** è possibile visionare il proprio Rapporto Storico del donatore, che include una cronologia delle donazioni personali e il sommario dei riconoscimenti. È anche possibile richiedere i rapporti inviando un'email a [rotarysupportcenter@rotary.org](mailto:rotarysupportcenter@rotary.org).

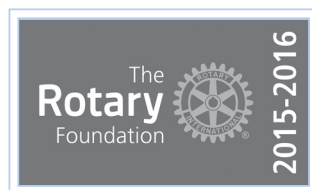
## RICONOSCIMENTI INDIVIDUALI

Dalle pagine **Il mio Rotary** e **Rotary Club Central** i dirigenti di club e distrettuali possono seguire l'andamento delle donazioni individuali e di club.

### **Socio sostenitore della Fondazione Rotary**

Sono soci sostenitori della Fondazione i Rotariani che effettuano ogni anno una donazione di 100 USD o più al Fondo annuale. Queste donazioni consentono anche di ottenere crediti utili per altri riconoscimenti individuali (come Amico di Paul Harris, Amico di Paul Harris Multiplo, Paul Harris Society e Grande Donatore) e per il club. Gli **adesivi soci sostenitori** possono essere dati come gesto di ringraziamento ai soci che hanno fatto donazioni.

I nominativi dei soci sostenitori sono riportati nel Rapporto tagliaretti del club.



## Amico di Paul Harris

Il riconoscimento Amico di Paul Harris viene conferito a chi effettua una donazione (o alla persona nel nome della quale viene effettuata una donazione) di 1.000 USD o più al Fondo annuale, al Fondo PolioPlus, o a una sovvenzione approvata. Il riconoscimento è costituito da un attestato e una spilla. Dal sito [shop.rotary.org](http://shop.rotary.org) è possibile acquistare altri oggetti, tra cui **medaglie Amici di Paul Harris** (15 USD cad.) e copertine per certificati (gratuite). I nominativi degli Amici di Paul Harris del club sono elencati nel Sommario riconoscimenti del club.



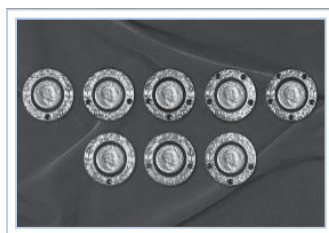
## Attestato di riconoscimento

Occasionalmente, un donatore effettua un contributo di 1.000 USD in onore di un'impresa o un'organizzazione. In questi casi, dato che il riconoscimento Amico di Paul Harris può essere conferito solo a individui, viene consegnato un Attestato di riconoscimento.



## Amico multiplo di Paul Harris

Il riconoscimento viene conferito per le donazioni successive ai primi 1.000 USD. Consiste in una spilla con un numero di gemme equivalenti al livello di donazione.



### Livello

#### Amico PH

#### Fascia\*

+1	da 2.000 a 2.999 USD
+2	da 3.000 a 3.999 USD
+3	da 4.000 a 4.999 USD
+4	da 5.000 a 5.999 USD
+5	da 6.000 a 6.999 USD
+6	da 7.000 a 7.999 USD
+7	da 8.000 a 8.999 USD
+8	da 9.000 a 9.999 USD

#### Spilla

uno zaffiro
due zaffiri
tre zaffiri
quattro zaffiri
cinque zaffiri
un rubino
due rubini
tre rubini

\*L'ammontare per ogni fascia si può raggiungere anche con una combinazione di donazioni in contanti e punti accumulati.



## Paul Harris Society

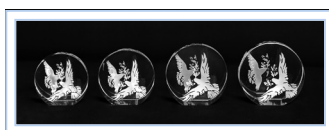
La Paul Harris Society riconosce gli individui che hanno deciso di donare annualmente a livello personale 1.000 USD o più al Fondo annuale, al Fondo PolioPlus o a una sovvenzione globale approvata. Le donazioni alla Paul Harris Society valgono per i seguenti riconoscimenti: socio sostenitore della Fondazione Rotary e Ogni Rotariano, Ogni Anno (solo per donazioni al Fondo annuale), Amico di Paul Harris, Amico di Paul Harris Multiplo, Grande Donatore e gagliardetti di riconoscimento dei club. Il riconoscimento consiste in una spilla consegnata dal Coordinatore distrettuale della Paul Harris Society.



I nominativi dei membri della Paul Harris Society sono elencati nel Rapporto Paul Harris Society.

## Grande donatore

La Fondazione Rotary riconosce come Grandi Donatori gli individui o le coppie le cui donazioni congiunte raggiungono i 10.000 USD (indipendentemente dal tipo di donazione). Questo riconoscimento non può essere ottenuto con i punti accumulati ma solo con donazioni personali. I donatori che ne fanno richiesta possono ricevere un oggetto in cristallo e una spilla commemorativa in base al livello di donazione. I nominativi dei Grandi donatori sono elencati nel Rapporto riconoscimenti Bequest Society, Grandi donatori e Arch Klumph Society.



### Livello Fascia

- |   |                          |
|---|--------------------------|
| 1 | da 10.000 a 24.999 USD   |
| 2 | da 25.000 a 49.999 USD   |
| 3 | da 50.000 a 99.999 USD   |
| 4 | da 100.000 a 249.999 USD |

## Arch Klumph Society

I donatori le cui donazioni cumulative raggiungono i 250.000 USD entrano nella prestigiosa Arch Klumph Society. I ritratti, le biografie e in alcuni casi i video di questi sostenitori sono ospitati nella Galleria interattiva AKS situata al 17° piano della Sede centrale del Rotary International e vengono esposti in vari Paesi in occasione di eventi internazionali del Rotary. I nuovi membri della Arch Klumph Society sono invitati a una cerimonia in loro onore presso la Sede centrale. I donatori ricevono inoltre una spilla, un pendente, un certificato di riconoscimento e l'invito alla cerimonia di insediamento. I nominativi dei Grandi donatori sono elencati nel Rapporto riconoscimenti.



Circolo degli Amministratori: da 250.000 a 499.999 USD

Circolo del Presidente: da 500.000 a 999.999 USD

Circolo della Fondazione: da 1 milione a 2.499.999 USD

Circolo degli Amministratori "Platinum": da 2,5 milioni a 4.999.999 USD

Circolo del Presidente "Platinum": da 5 milioni a 9.999.999 USD

Circolo della Fondazione "Platinum": 10 milioni e oltre

## Benefattore

Il Benefattore è un individuo che informa la Fondazione Rotary di averla indicata quale beneficiaria di un lascito testamentario o che ha fatto una donazione individuale di almeno 1.000 USD al Fondo di dotazione.

Il riconoscimento consiste in un certificato e un distintivo da indossare insieme alla spilla del Rotary o di Amico di Paul Harris. I nominativi dei benefattori sono elencati nel Rapporto Benefattori e nel Sommario riconoscimenti del club.



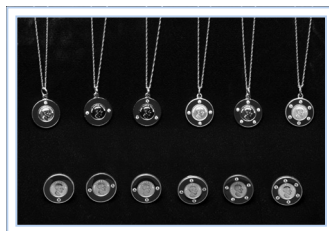
## Bequest Society

La Fondazione Rotary riconosce individui o coppie che abbiano destinato alla Fondazione lasciti testamentari di 10.000 USD e oltre.

I donatori che ne fanno richiesta possono ricevere un oggetto in cristallo con incisione e una spilla da bavero che commemora l'impegno per ogni nuovo livello di riconoscimento raggiunto. I membri della Bequest Society sono elencati nel Rapporto riconoscimenti.



Livello	Fascia
1	da 10.000 a 24.999 USD
2	da 25.000 a 49.999 USD
3	da 50.000 a 99.999 USD
4	da 100.000 a 249.999 USD
5	da 250.000 a 499.999 USD
6	da 500.000 a 999.999 USD
7	da 1 milione a 2.499.999 USD
8	da 2,5 milioni a 4.999.999 USD
9	da 5 milioni a 9.999.999 USD
10	da 10 milioni USD e oltre



## RICONOSCIMENTI PER I CLUB

Per ringraziare i club per il loro sostegno ai suoi programmi, la Fondazione Rotary ha creato diversi riconoscimenti.

Il Rapporto gagliardetti mostra i progressi realizzati dal club nel corso di uno stesso anno rotariano per ottenere i riconoscimenti Club sostenitore della Fondazione Rotary al 100% e Club sostenitore Ogni Rotariano, Ogni Anno al 100%, e per arrivare alla finale del premio Primi tre club contribuenti pro capite al Fondo annuale.

A partire dall'anno rotariano 2015-16, i nuovi soci di un club (sia nuovi Rotariani, sia soci che nell'anno rotariano in corso si siano trasferiti da un altro club) non sono conteggiati ai fini dei requisiti per ottenere il gagliardetto (con la sola eccezione del gagliardetto Club Amici di Paul Harris al 100%). Le donazioni dei nuovi soci saranno tuttavia incluse nel calcolo delle donazioni pro capite.

I nominativi dei club inclusi nel [Rapporto gagliardetti](#) può subire variazioni nel corso dell'anno dovute a cambiamenti dell'effettivo e a fluttuazioni nelle donazioni. I dirigenti del club possono consultare il rapporto per vedere se il proprio club riuscirà a ottenere uno dei gagliardetti elencati qui di seguito. La verifica finale viene fatta

dalla Fondazione Rotary alla chiusura di ogni anno rotariano, il 30 giugno. I gagliardetti sono spediti al governatore nei mesi di ottobre o novembre. Una copia del rapporto può essere richiesta all'indirizzo [rotarysupportcenter@rotary.org](mailto:rotarysupportcenter@rotary.org).

### **Club sostenitore della Fondazione Rotary al 100%**

Il gagliardetto viene consegnato ai club i cui soci attivi nel corso dell'anno rotariano abbiano sostenuto tutta la Fondazione, con una media di 100 USD pro capite e con una donazione personale di almeno 25 dollari a favore di uno o più dei seguenti fondi: Fondo annuale, Fondo PolioPlus, sovvenzioni globali approvate, Fondo di dotazione.



### **Club Amico di Paul Harris al 100%**

Il riconoscimento, accompagnato da un gagliardetto, viene conferito ai club i cui soci attivi siano tutti Amici di Paul Harris al momento dell'inoltro della richiesta da parte del governatore. Il riconoscimento è solo una tantum, ma l'intento è quello che il club mantenga la sua partecipazione al livello di Club Amico di Paul Harris al 100%.



Per ottenere il riconoscimento:

1. Un portavoce del club contatta il governatore dopo aver verificato che tutti i soci attivi sono Amici di Paul Harris.
2. Il governatore conferma l'idoneità del club consultando il Sommario riconoscimenti di club, e notifica la Fondazione Rotary per email, all'indirizzo: [rotarysupportcenter@rotary.org](mailto:rotarysupportcenter@rotary.org).

La parte superiore del Sommario riconoscimenti di club indica se il club ha ricevuto il gagliardetto di Club Amico di Paul Harris al 100% e la data di tale risultato.

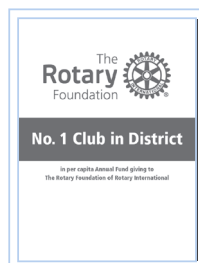
### **Club Ogni Rotariano, Ogni Anno**

Conferito ai club che abbiano raggiunto una quota contributiva di almeno 100 dollari pro capite durante l'anno rotariano e i cui soci attivi abbiano effettuato una donazione personale di almeno 25 dollari a favore del Fondo annuale.



## Primi tre club contribuenti pro capite al Fondo annuale

Il riconoscimento viene conferito ai primi tre club di ogni distretto per donazioni al Fondo annuale, con un minimo di 50 USD in donazioni pro capite.



## Club Paul Harris Society al 100%

Il tagliardetto viene consegnato ai club i cui soci attivi abbiano effettuato tutti – nel corso dello stesso anno rotariano – una donazione minima di 1000 USD al Fondo annuale, al Fondo PolioPlus o a una sovvenzione globale approvata.



## Certificato della campagna End Polio Now: Fai storia oggi

Conferito ai club che dal 1° luglio 2013 al 30 giugno 2018 avranno donato almeno 1.500 USD all'anno al Fondo PolioPlus.

## PUNTI DI RICONOSCIMENTO DELLA FONDAZIONE

I punti sono destinati ai donatori che sostengono la Fondazione Rotary attraverso il Fondo annuale, il Fondo PolioPlus o una sovvenzione globale approvata. I donatori ricevono un punto per ogni dollaro USA versato a tali fondi. Le donazioni al Fondo di dotazione non sono incluse ai fini di questo riconoscimento.

I donatori possono trasferire i propri punti ad altre persone, o possono fare una donazione a loro nome per aiutarle a diventare Amici o Amici multipli di Paul Harris. I punti appartengono al donatore finché questi non decida di utilizzarli e scadono dopo la sua morte (con l'eccezione dei grandi donatori, i cui punti sono trasferiti al coniuge vivente).

I punti non contano ai fini dei riconoscimenti Paul Harris Society e Grande donatore.

## Regole per il trasferimento

I punti possono essere trasferiti solo nel numero minimo di 100 alla volta; il trasferimento deve essere accompagnato dal documento [Amico di Paul Harris – Modulo di riconoscimento e trasferimento](#) debitamente firmato.

I punti non possono essere trasferiti da singoli individui a club o distretti. I donatori possono ricevere punti di riconoscimento anche se non sono Amici di Paul Harris.

## RISORSE

- [Ogni Rotariano, Ogni Anno \(Adesivi per soci sostenitori della Fondazione Rotary\) \(956-IT\)](#)
- [Ogni Rotariano, Ogni Anno \(957-IT\)](#): opuscolo informativo sul Fondo annuale-SHARE
- [Paul Harris Society \(099-IT\)](#): opuscolo promozionale
- [Grandi donazioni, grande impatto \(166-IT\)](#): opuscolo informativo sulle grandi donazioni
- [La tua eredità Rotary \(330-IT\)](#): opuscolo informativo sulle donazioni al Fondo di dotazione
- [Arch Klumph Society \(308-IT\)](#): opuscolo informativo

# PREMI

## ATTESTATO PER SERVIZI RESI AL DISTRETTO

**Proponenti: governatori distrettuali**

**Scadenza: programma aperto tutto l'anno**

Attestato conferito a livello distrettuale, creato per onorare i Rotariani che si siano distinti per attività straordinarie di servizio all'umanità tramite i programmi della Fondazione. Ogni governatore può richiedere fino a un massimo di 20 certificati in bianco, gratuiti, per il proprio distretto.

## ATTESTATO PER SERVIZI MERITORI

**Proponenti: governatori distrettuali**

**Scadenza: programma aperto tutto l'anno**

Conferito a Rotariani che si siano distinti per il servizio reso alla Fondazione per oltre un anno.

## ATTESTATO PER SERVIZI EMINENTI

**Proponenti: tutti i Rotariani**

**Scadenza: 30 giugno**

È la massima onorificenza concessa dalla Fondazione ai soci. Il servizio esemplare reso alla Fondazione deve svolgersi oltre i confini del distretto e in un periodo esteso di tempo. Possono essere candidati al premio solo coloro che abbiano ricevuto l'attestato per servizi meritori almeno quattro anni prima.

## PREMIO AL SERVIZIO PER UN MONDO LIBERO DALLA POLIO

**Proponenti: tutti i Rotariani**

**Scadenza: 1 novembre**

Istituito dagli Amministratori della Fondazione Rotary per riconoscere il servizio straordinario prestato dai Rotariani nella lotta contro la polio e per incoraggiarli a completare la missione. Ogni anno sono assegnati sino a dieci premi regionali in ciascuna delle aree geografiche dell'OMS e sino a dieci premi internazionali a Rotariani che si siano distinti per contributi di più ampio respiro.

## PREMIO GLOBAL ALUMNI SERVICE TO HUMANITY

**Proponenti: coordinatori regionali Fondazione Rotary**

**Scadenza: 30 giugno**

Premio istituito per onorare un alunno la cui attività professionale e umanitaria sia testimonianza dell'impatto dei programmi del Rotary. I candidati devono aver dimostrato i benefici dei programmi rotariani attraverso attività di servizio e risultati professionali straordinari, devono aver raggiunto i vertici della loro professione e devono aver realizzato servizi sostenibili con un forte impatto positivo sulla comunità internazionale.

## PREMIO ASSOCIAZIONE ALUMNI DELL'ANNO

**Proponenti: coordinatori regionali Fondazione Rotary**

**Scadenza: 30 giugno**

Il premio onora l'associazione alumni che abbia contribuito a far conoscere l'importante ruolo degli alumni nel Rotary e che abbia dimostrato l'impatto duraturo dei programmi della Fondazione.

I moduli di nomina sono scaricabili dal sito [www.rotary.org/awards](http://www.rotary.org/awards).



# RISORSE GENERALI

## IL MIO ROTARY

Il portale Il mio Rotary permette di accedere a informazioni, documenti e strumenti utili per gestire una varietà di attività personali e amministrative nel Rotary. Altri strumenti e applicazioni si trovano nella sezione Gestione di club e distretti. Da Il mio Rotary è possibile:

- Monitorare le iniziative di club per l'effettivo, attività di servizio e donazioni alla Fondazione tramite *Rotary Club Central*
- Donare alla Fondazione Rotary
- Informarsi sulle attività della Fondazione
- Trovare volontari, partner e donazioni per i propri progetti
- Fare domanda di sovvenzione
- Visualizzare il Rapporto storico dei contributi, con una cronologia delle proprie donazioni e il sommario dei riconoscimenti.
- Far conoscere agli altri club i propri progetti attraverso Rotary Showcase.

## Rapporti

I dirigenti del Rotary possono accedere ai seguenti rapporti tramite Il mio Rotary o contattando il Support Center del Rotary o gli Uffici regionali di competenza.

Rapporto	Contenuto	Tipo
Storico dei contributi	Dettagli completi delle transazioni del donatore (contributi, trasferimento punti riconoscimento FR, impegni e riconoscimenti); da usare per riconciliare questioni su contributi/riconoscimenti.	Individuale
Rapporto gagliardetti Fondazione	Fornisce le date di conseguimento dell'idoneità per le iniziative Ogni Rotariano, Ogni Anno e le donazioni alla Fondazione per il corrente anno rotariano.	Club, distretto
Analisi raccolte fondi del club	Contiene il quadro quinquennale degli obiettivi per il Fondo annuale, le donazioni e i riconoscimenti; da usare per impostare gli obiettivi.	Club, distretto

<b>Rapporto</b>	<b>Contenuto</b>	<b>Tipo</b>
Sommario riconoscimenti del club	Informa sui seguenti risultati del club: livello raggiunto dai soci verso il riconoscimento Amico di Paul Harris e altri riconoscimenti, punti FR disponibili, partecipazione dei soci a Rotary Direct, benefattori, designazione e data dell'ultima donazione; conseguimento del livello Club Amico di Paul Harris al 100% e data; e donazioni cumulative del club alla FR. Consente di identificare i club che non contribuiscono.	Club, distretto
Contributi mensili	Contiene informazioni sui contributi dei club al Fondo annuale, ad altri fondi (sovvenzioni globali e PolioPlus) e al Fondo di dotazione	Club, distretto
Rapporto Stato Riconoscimento gagliardetto annuale	Mostra i progressi del club verso i diversi riconoscimenti (Primi tre club per donazioni annuali pro-capite, Club Ogni Rotariano, Ogni Anno e Club sostenitore della Fondazione al 100%) entro l'anno rotariano; elenca la percentuale di partecipazione del club all'iniziativa Ogni Rotariano, Ogni Anno e al riconoscimento Soci sostenitori	Distretto
Rapporto Paul Harris Society	Fornisce dati sull'affiliazione alla Paul Harris Society e uno storico quadriennale dell'idoneità; include una scheda con le informazioni di contatto dei donatori	Club, distretto
Profilo raccolte fondi distrettuali	Fornisce un quadro delle donazioni del distretto al Fondo annuale e al Fondo di dotazione nel periodo di otto anni; elenca il numero di soci membri della Paul Harris Society, i Grandi donatori, le grandi donazioni, il numero di benefattori e i membri della Bequest Society; i punti della Fondazione raggiunti; e i fondi di dotazione e il loro valore di mercato	Distretto
Rapporto riconoscimenti	Elenca i membri della Bequest Society, i Grandi donatori e i membri della Arch C. Klumph Society; la data di conferimento dei riconoscimenti; e due schede con le informazioni di contatto	Club, distretto
Partecipanti ai programmi e Alumni del distretto	Elenco dei partecipanti ed ex partecipanti ai programmi associati al distretto	Distretto

## COME ORDINARE LE PUBBLICAZIONI

Le risorse della Fondazione Rotary possono essere ordinate dal sito [shop.rotary.org](http://shop.rotary.org), presso l'ufficio Publications Order Services (email: [shop.rotary@rotary.org](mailto:shop.rotary@rotary.org); telefono: +1-847-866-4600; fax: +1-847-866-3276) o presso gli Uffici internazionali di competenza.

## A CHI RIVOLGERSI

Per informazioni su donazioni, punti di riconoscimento, scadenze relative alle domande di sovvenzione e altro chiamare il numero +1-866-976-8279 o mandare un'email a: [rotarysupport.center@rotary.org](mailto:rotarysupport.center@rotary.org).

I Rotariani che non parlano inglese possono contattare l'Ufficio regionale di competenza.

## RISORSE DISTRETTUALI E DI ZONA

I presidenti delle commissioni distrettuali Fondazione Rotary promuovono le attività della Fondazione, fungono da referenti per le sovvenzioni distrettuali e assistono le commissioni Fondazione Rotary dei club. Affiancano inoltre il governatore nelle altre attività che riguardano la Fondazione, tra cui: l'autorizzazione all'uso dei FODD, la selezione di candidati idonei a ricevere i riconoscimenti della Fondazione, e la raccolta di idee e proposte tra i soci prima di decidere gli obiettivi per la Fondazione.

I coordinatori regionali Fondazione Rotary promuovono i programmi della Fondazione e le attività di raccolta fondi nelle aree a loro assegnate e preparano le proprie squadre e i dirigenti distrettuali in merito agli obiettivi di raccolta fondi e partecipazione richiesti ai distretti.

I Consulenti Fondi di dotazione/Grandi donazioni (E/MGA) collaborano con i dirigenti regionali e distrettuali allo sviluppo di piani personalizzati per identificare e coltivare i potenziali grandi donatori e richiedere il loro contributo. Aiutano inoltre a condurre eventi per gli attuali sostenitori della Fondazione e i suoi futuri donatori.

L'elenco completo dei coordinatori e consulenti è disponibile sul sito [www.rotary.org/it](http://www.rotary.org/it).

## UFFICI INTERNAZIONALI

### Stati Uniti

The Rotary Foundation  
14280 Collections Center Drive  
Chicago, IL 60693  
USA

### Canada

The Rotary Foundation (Canada)  
c/o 911600  
P.O. Box 4090 STN A  
Toronto, ON M5W 0E9  
Canada

### Brasile

Rotary International Office  
Rua Tagipuru 209  
01156-000 São Paulo, SP  
Brasile

### Europa e Africa

Rotary International Office  
Witikonerstrasse 15  
CH-8032 Zurigo  
Svizzera

### Germania

Rotary Deutschland  
Gemeindienst e. V.  
Kreuzstraße 34  
40210 Düsseldorf  
Germania

### Gran Bretagna e Irlanda

RI in Great Britain and Ireland  
Kinwarton Road  
Alcester  
Warwickshire B49 6PB  
Inghilterra

### Giappone

Rotary International Office  
Mita Kokusai Building 24F  
Mita 1 Chome 4-28, Minato-ku  
Tokyo 108-0073  
Giappone

### Corea

Rotary International Office  
Rm. 705, 70, Gukjegeumyung-ro  
Yeongdeungpo-gu  
Seul 150-733  
Corea

### Asia Meridionale

Rotary International Office  
Thapar House  
2nd Floor, Central Wing  
124 Janpath  
New Delhi 110 001  
India

### Sud Pacifico e Filippine

Rotary International Office  
Level 2  
60 Phillip Street  
Parramatta, NSW 2150  
Australia

### America Meridionale

Rotary International Office  
Florida 1, P. 2  
1005 Buenos Aires, CF  
Argentina



One Rotary Center  
1560 Sherman Avenue  
Evanston, IL 60201-3698 USA  
[www.rotary.org](http://www.rotary.org)

219-IT-(217)